

**Uchwała Nr XLIV/311/2010
Rady Miejskiej w Piaskach
z dnia 14 lipca 2010 roku**

w sprawie zatwierdzenia „Planu Odnowy Miejscowości Brzezice 2010 – 2017”.

Na podstawie art. 18 ust. 2 pkt 6 ustawy z dnia 8 marca 1990 r. o samorządzie gminnym (tekst jednolity: Dz. U. z 2001 r. Nr 142, poz. 1591 z późn. zm.), uchwała się, co następuje:

§ 1

Zatwierdza się „Plan Odnowy Miejscowości Brzezice 2010-2017” przyjęty uchwałą Nr 1/2010 zebrania wiejskiego w Brzezicach z dnia 10 lipca 2010 roku, stanowiący załącznik do niniejszej uchwały.

§ 2

Wykonanie uchwały powierza się Burmistrzowi Piask.

§ 3

Uchwała wchodzi w życie z dniem podjęcia.

Przewodniczący Rady Miejskiej


Paweł Podgórski

***Plan Odnowy Miejscowości Brzezice na lata
2010- 2017***



Brzezice 2010

Spis treści

Spis treści	2
Wprowadzenie	3
I. Charakterystyka i diagnoza stanu społeczno-gospodarczego	6
I.1. Analiza położenia geograficznego, zasoby kulturowe i walory przyrodnicze.....	6
I.2. Ogólna charakterystyka sfery społecznej	8
I.3. Diagnoza stanu infrastruktury techniczno-ekonomicznej i sfery gospodarczej	10
II. Stan infrastruktury społecznej	11
III. Analiza SWOT	12
III.1. Strategiczna diagnoza mocnych i słabych stron, szans i zagrożeń, wynikająca z otoczenia rynkowego.....	13
IV. Wykaz Planów Inwestycyjnych zadań na lata 2010-2017	14
Spis tabel	25
Spis rysunków.....	25

Wprowadzenie

Rozwój i odnowa obszarów wiejskich to jedno z kluczowych wyzwań, jakie stoją przed Polską w okresie integracji z Unią Europejską. Zasadniczym jej celem jest wzmocnienie działań służących zmniejszaniu istniejących dysproporcji i różnic w poziomie rozwoju obszarów wiejskich w stosunku do terenów miejskich.

Plan Odnowy Miejscowości jest jednym z najważniejszych elementów odnowy wsi, jej rozwoju oraz poprawy warunków pracy i życia mieszkańców. Sporządzenie i uchwalenie takiego dokumentu stanowi niezbędny warunek przy aplikowaniu o środki finansowe w ramach „Programu Rozwoju Obszarów Wiejskich 2007-2013” działanie „Odnowa i rozwój wsi”, jak również stanowić będzie wytyczne dla władz Gminy Piaski przy opracowaniu kierunków rozwoju miejscowości Brzezice.

Celem działania „Odnowa i rozwój wsi” jest poprawa jakości życia na obszarach wiejskich poprzez zaspokojenie potrzeb społecznych i kulturalnych mieszkańców wsi oraz promowanie obszarów wiejskich. Działanie umożliwi rozwój tożsamości społeczności wiejskiej, zachowanie dziedzictwa kulturowego i specyfiki obszarów wiejskich oraz wpłynie na wzrost ich atrakcyjności turystycznej i inwestycyjnej.

W ramach działania pomocą finansową zostaną objęte projekty dotyczące:

- budowy, przebudowy, remontu lub wyposażenia obiektów:
- pełniących funkcje publiczne, społeczno-kulturalne, rekreacyjne i sportowe,
- służących promocji obszarów wiejskich, w tym propagowaniu i zachowaniu dziedzictwa historycznego, tradycji, sztuki oraz kultury,
- kształtowania obszaru przestrzeni publicznej;
- budowy remontu lub przebudowy infrastruktury związanej z rozwojem funkcji turystycznych, sportowych lub społeczno-kulturalnych;
- zakupu obiektów charakterystycznych dla tradycji budownictwa w danym regionie, w tym budynków będących zabytkami, z przeznaczeniem na cele publiczne;
- odnawiania, eksponowania lub konserwacji lokalnych pomników historycznych, budynków będących zabytkami lub miejsc pamięci;
- kultywowania tradycji społeczności lokalnej oraz tradycyjnych zawodów.

Obszarem realizacji Planu Odnowy Miejscowości Brzezice jest obszar tej miejscowości.

Plan Odnowy Miejscowości Brzezice na lata 2010- 2017

Niniejsze opracowanie zawiera charakterystykę miejscowości, inwentaryzację zasobów służącą ujęciu stanu rzeczywistego, analizę SWOT czyli mocne i słabe strony miejscowości, planowane kierunki rozwoju, przedsięwzięcia wraz z szacunkowym kosztorysem i harmonogramem działań.

Plan Odnowy Miejscowości Brzezice to dokument, który określa strategię działań w sferze społeczno-gospodarczej na lata 2008-2013. Podstawą opracowania planu jest na podstawie **STRATEGII ROZWOJU LOKALNEGO GMINY PIASKI W LATACH 2008-2015**

Niniejszy plan jest planem otwartym stwarzającym możliwość aktualizacji w zależności od potrzeb społecznych i uwarunkowań finansowych. Oznacza to, że mogą być dopisywane nowe zadania, a także to, że może zmienić się kolejność ich realizacji w zależności od uruchomienia i dostępu do funduszy UE.

Uwarunkowania Planu Odnowy Miejscowości polegają na tym, że ma on zdecentralizowany, lokalny charakter, obejmuje ograniczony teren jednej miejscowości.

Specyfika planu polega na tym, że jest on ukierunkowany na zagadnienia kulturowe, koncentruje się na prostych, lokalnych przedsięwzięciach, które prowadzić mają do poprawy standardu i jakości życia mieszkańców. Ma on charakter społeczny, dzięki temu może stanowić doskonale uzupełnienie strategii rozwoju całej gminy, która zazwyczaj koncentruje się na zagadnieniach infrastrukturalnych i gospodarczych.

Celem planu jest podtrzymanie lub odtworzenie atrakcyjności wsi jako miejsca zamieszkania i zaplanowanie oraz przeprowadzenie tego w sposób dostępny, oczekiwany i popierany oraz wykonalny dla lokalnej społeczności. Jest to szczególnie ważne w dzisiejszej sytuacji, gdy miasta oferują konkurencyjną alternatywę zamieszkania, a rolnictwo traci swą atrakcyjność jako źródło utrzymania, co prowadzi m.in. do migracji młodych ludzi, szczególnie tych lepiej wykształconych ze wsi do miasta.

Idea odnowy wsi wyrasta z przekonania, że odnowiona, doinwestowana i ożywiona kulturowo wieś odzyska swoją atrakcyjność jako miejsce zamieszkania, zapewni swoim mieszkańcom godziwy standard i jakość życia oraz zdoła zatrzymać młodzież na miejscu. Nie jako „mini-miasto”, wysoko zurbanizowana i konkurująca z ośrodkami miejskimi bogactwem oferty, ale właśnie jako „nowa wieś”, nowoczesna, lecz ceniąca i zachowująca swój wiejski charakter i kulturową specyfikę.

Korzyści wynikające z posiadania Planu Odnowy:

- Plan umożliwia efektywne gospodarowanie zasobami takimi, jak środowisko, ludzie, infrastruktura i środki finansowe.
- zapisanie tego procesu w formie dokumentu umożliwia stałą ocenę postępów i korygowanie błędów przez wszystkich członków społeczności lokalnej.

Plan Odnowy Miejscowości Brzezice na lata 2010- 2017

- dokument umożliwia zaangażowanie władz lokalnych oraz mieszkańców w planowanie swojej przyszłości. Uwzględnienie różnych opinii, pomysłów i koncepcji często wymaga konsensusu. Osiągnięty na drodze otwartej dyskusji pozwala na wypracowanie strategii, z którą będzie identyfikowała się społeczność lokalna.
- tworzenie Planu Odnowy sprzyja realistycznej ocenie mocnych i słabych stron miejscowości, a przez to przyjrzenie się możliwościom oraz potencjalnym problemom, które mogą się pojawić w przyszłości. W ten sposób można uniknąć wielu trudności.

Podstawą tworzenia Planu Odnowy jest uświadomienie sobie potencjału i zasobu lokalnego oraz zmobilizowanie go i zainwestowanie w rozwój i stworzenie systemu działań partnerskich tak, aby uzyskać efekt żywiłowego przyrastania inicjatyw i kumulowania się ich skutków.

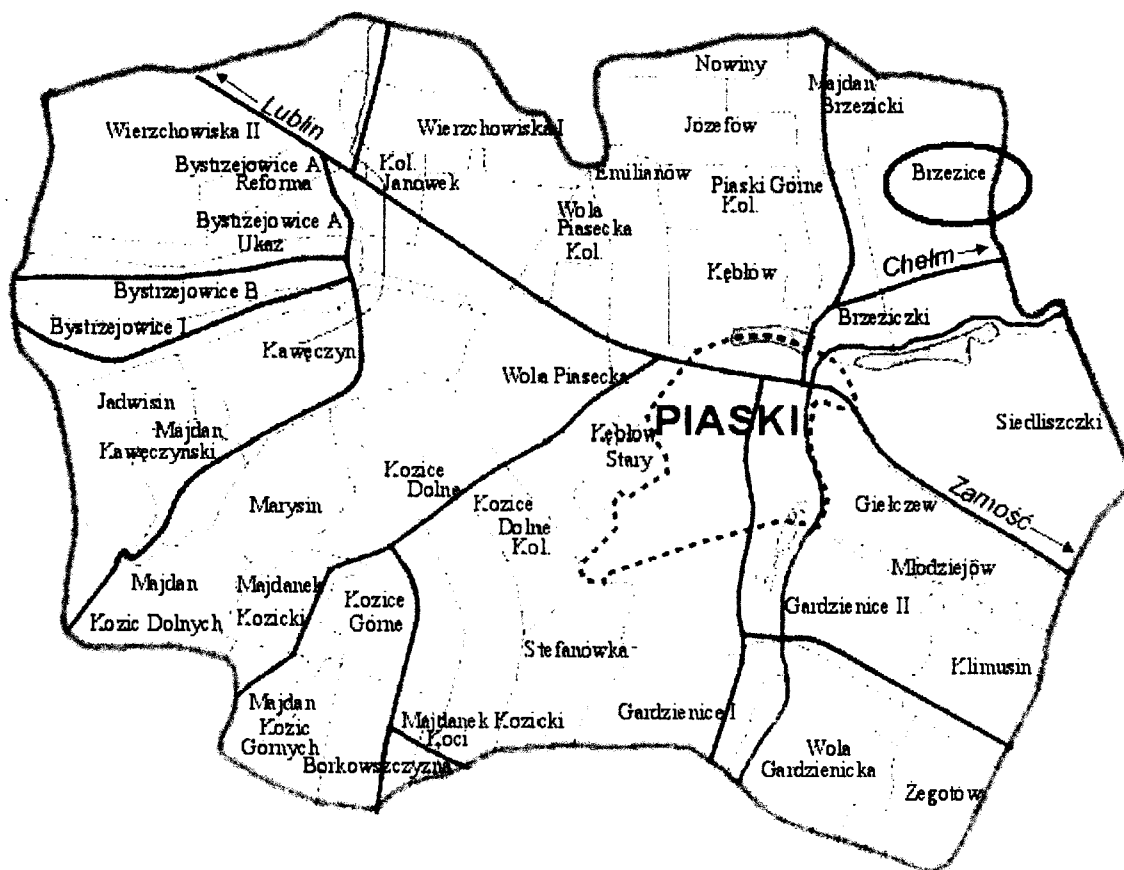
Projekt wprowadzonych do Planu zadań powstał w oparciu o wytyczne środowiska lokalnego i konsultacji społecznych.

I. Charakterystyka i diagnoza stanu społeczno-gospodarczego

I.1. Analiza położenia geograficznego, zasoby kulturowe i walory przyrodnicze

Brzezice są niewielką wsią położoną w województwie Lubelskim w powiecie Świdnickim gminie Piaski, na północnym brzegu rzeki Giełczew na Płaskowyżu Świdnickim na południowy wschód od Lublina. W roku 1330 Brzezice (Bryszcza) zostaje jako jedna z pierwszych miejscowości w okolicy (o ile nie pierwsza) przeniesiona na prawo magdeburskie w miejsce wcześniejszego Średzkiego (pierwszy udokumentowany zapis nazwy wsi). Ciekawe miejsca warte obejrzenia to zespół pałacowo – dworski z pierwszej połowy XIX w. i ceglana kuchnia z 1902 r. siedziba właścicieli Brzecz rodzin, Zembruskich i Scypio del Campo.

Rysunek 1 Położenie miejscowości Brzezice w Gminie Piaski



Źródło: Zasoby gminy

Plan Odnowy Miejscowości Brzezice na lata 2010- 2017

Powierzchnia miejscowości Brzezice wynosi 898 ha i jest zamieszkiwana przez **476 osób (stan na koniec 2009 r.)**. W miejscowości Brzezice przeważa zabudowa wiejska, zagrodowa. Na terenie wsi znajdują się pomniki przyrody – dąb 360 cm w parku podworskim, jesion wyniosły w parku podworskim, na terenie gminy został utworzony użytek ekologiczny Piaski - Brzezice pow. 250ha.

Zabytki w miejscowości Brzezice:

Dwór z pierwszej połowy XIX w. Zespół dworsko-parkowy, dwór murowany z I poł. XIX w. rozbudowany XIX/XX w. Do 2005 r. funkcjonowała tam Szkoła Podstawowa. Obecnie obiekt użytkowany jest przez Lubelskie Stowarzyszenie Kultury „Pro Kultura”.

Zespół folwarczny: spichlerz murowany z 1868r, stodoła murowana z 1868 r., stajnia murowana z 1903 r., stajnia tzw. fornalska z 1924 r., obora z 1924 r. obora tzw. fornalska z 1924 r. magazyn z ok. 1937r. budynek gospodarczy z I. ćw. XX w.

Dwór w Brzezicach

Dwór wzniesiono jeszcze w pierwszej połowie XIX wieku na miejscu starszego dworu z okresu odrodzenia i ruchu rewolucyjnego. Zabytek ten był rozbudowywany przez kolejnych właścicieli. Budynek zwrócony ku wschodowi jest parterowy, z mieszkalnym poddaszem.. Zbudowany został z kamienia, ma kształt prostokąta. Z tyłu domu, na przełomie XIX i XX wieku, odbudowano prostopadłe skrzydło. Dach pokryty jest gontem i blachą. Wokół dworu dość dobrze zachował się pierwotny park krajobrazowy z XIX wieku.

Rysunek 2 Dwór w Brzezicach



Źródło: Zasoby Gminy.

Niewielka wieś położona na Płaskowyżu Świdnickim, na północnym brzegu rzeki Giełczew. W 1330 r. w dokumentach występuje jako wieś Bryszcza, która przechodzi na prawo magdeburskie.

Od 1862 r. Brzezice były własnością rodziny Zembrzószych, a w końcu XIX wieku – rodziny Scipio del Campo.

W czasie okupacji hitlerowskiej, rodzina del Campo pozostała w majątku i była szanowana przez Niemców z racji swojego włoskiego pochodzenia. Hrabia Włodzimierz, znający biegle język niemiecki, był mediatorem między Niemcami a ludnością dworu i wsi, broniąc jej przed aresztowaniami i wysyłką na przymusowe roboty. Wiele osób znalazło w majątku schronienie przed represjami.

W 1944 r. majątek w Brzezicach rozparcelowano na mocy dekretu PKWN, a zabytkowe obiekty dworskie przekazano władzom oświatowym.

Zespół dworski

Zajmuje powierzchnię ponad 2 ha. W jego skład, oprócz samego dworu, wchodziły zabudowania folwarczne: młyn, kuźnia, stajnie, obory, magazyny i spichlerze, a także oranżeria i park. Dwór wybudowano w pierwszej poł. XIX w., w miejsce starszego, jeszcze z okresu odrodzenia. Obiekt istnieje do dziś. To parterowy budynek z mieszkalnym poddaszem i piętrowym rezalitem. Wybudowany z kamienia, ma kształt prostokąta. Kryty jest gontem i blachą. Do niedawna mieściła się tu szkoła podstawowa.

Wokół dworu zachował się park krajozawodowy z XIX wieku, w którym rośnie ok. 550 drzew, a wśród nich wiele okazów pomnikowych. Ciekawostką turystyczną jest najstarszy zabytek przyrody, ponad 600-letni rozłożysty dąb.

LEGENDA POWSTANIA BRZEZIC

Podobno w miejscu obecnej wsi rósł bardzo duży brzożowy las (stąd nazwa). Kiedy w pobliskiej osadzie (prawdopodobnie chodzi o obecne miasteczko Piaski) zabrakło miejsc do osiedlania się, a liczba ludności znacznie wzrosła, wielu ludzi postanowiło poszukać nowych terenów nadających się do zamieszkania. Miejsce, gdzie rósł brzożowy bór, obfitowało w zwierzynę, a tutejsze gleby wydały się wystarczająco urodzajne, by z powodzeniem uprawiać na nich zboża. Zaczęto więc karczować las pod uprawę i budowanie wioski, która z czasem stała się ogromną wsią. Nazwano ją Brzożą. Jak legenda głosi we wsi mieszkało dwóch przyjaciół, których los skłócił. W spór ten wmieszano całą wieś. Stąd też miejscowość została podzielona na dwie. Tę część wsi, gdzie zaczęto się osiedlać zwano nadal Brzożą –obecnie Brzezice, zaś drugą część nazwano Brzóżką – co z kolei dało początek obecnym Brzeziczkom.

I.2. Ogólna charakterystyka sfery społecznej

Demografia

Plan Odnowy Miejscowości Brzezice na lata 2010- 2017

Liczba ludności w Brzezicach wynosi 476 osób (stan na koniec 2009 r.), w tym 240 stanowią kobiety i 236 mężczyzn. Sytuacja demograficzna w Brzezicach, w 2009 roku występowała następująco; liczba umarłych 8 osób, liczba urodzeń 1 osoba, liczba ludności w wieku przedprodukcyjnym 85 osób, w wieku produkcyjnym wynosiła 304 osób, zaś w wieku poprodukcyjnym 87 osób.

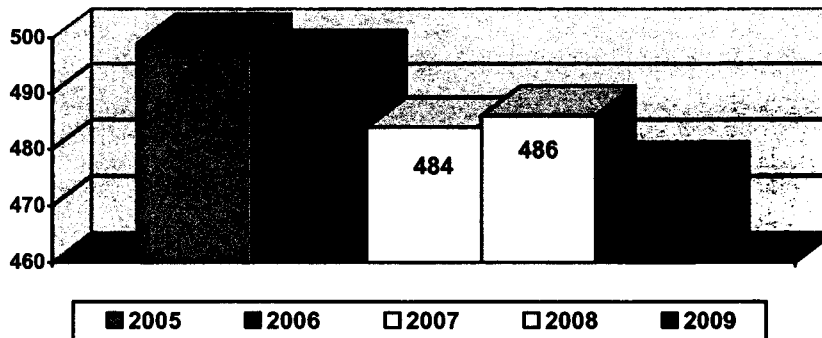
W poniższej tabeli została przedstawiona liczba ludności w latach 2005- 2009, która ukazuje, iż w z roku na rok liczba ludności stopniowo maleje. Powodem takiej sytuacji jest emigracja młodych ludzi do większych miast oraz starzejące się społeczeństwo.

Tabela 1 Liczba mieszkańców Brzezice w latach 2005- 2009

Liczba mieszkańców Brzezice w latach 2005- 2009	
2005	499 osób
2006	496 osób
2007	484 osób
2008	486 osób
2009	476 osób

Źródło: Dane gminy.

Rysunek 3 Liczba ludności



Źródło: Opracowanie własne.

Edukacja

W Brzezicach nie istnieje żadna baza edukacyjna i sportowa, gdyż uczniowie uczęszczają do Szkół w miejscowości Piaski. Bazę edukacyjną w Piaskach stanowią następujące podmioty;

- Miejsko-Gminne Przedszkole w Piaskach,
- Szkoła Podstawowa im. Mikołaja Kopernika w Piaskach,
- Gimnazjum Nr 1 im. Antoniego Norberta Patka w Piaskach,
- Zespół Szkół w Piaskach w skład, którego wchodzi: Liceum Ogólnokształcące, Technikum Agrobiznesu, Technikum Mechaniczne, Zasadnicza Szkoła Zawodowa oraz Szkoła Policealna.

Plan Odnowy Miejscowości Brzezice na lata 2010- 2017

Do wyżej wymienionych szkół uczęszczają dzieci i młodzież z całej gminy Piaski jak i również z miejscowości Brzezicach.

Służba zdrowia

Opiekę zdrowotną mieszkańcom Brzezic zapewniają ośrodki zdrowia zlokalizowane w miejscowości Piaski, są to :

- **Poradnia Ginekologiczno-Położnicza** w Piaskach; posiadająca dwóch lekarzy
- **Normed SC** w Piaskach, posiadająca lekarzy ze specjalizacjami; 3 internistów i 2 pediatrów
- **Praktyka Stomatologiczna** w Piaskach i Bystrzejowicach
- **1 Szpital Wojskowy z przychodnią** w Piaskach; w szpitalu znajdują się gabinety wszystkich specjalizacji, jednak większość lekarzy współpracuje ze szpitalem, dojeżdżając z innych miast /Lublin, Zamość/
- **2 Pogotowia ratownicze;**

W Piaskach znajdują się trzy apteki, które w pełni zapewniają zaplecze farmakologiczne dla całej gminy Piaski.

Bezpieczeństwo

Za bezpieczeństwo w miejscowości Brzezice odpowiada jednostka Ochotniczej Straży Pożarnej oraz Komenda Policji znajdująca się w Piaskach.

I.3. Diagnoza stanu infrastruktury techniczno-ekonomicznej i sfery gospodarczej

Komunikacja

W miejscowości Brzezice nie występuje komunikacja prywatna ani PKS. Przez miejscowość przebiega droga gminna Nr. 105707L biegnąca do drogi krajowej nr 12 w Piaskach.

Elektryczność

100% powierzchni Brzezic posiada sieć elektryczną.

Infrastruktura wodno-kanalizacyjna

W miejscowości brak kanalizacji i gazyfikacji. Występuje zaś sieć wodociągowa o długości 10 km: ilość przyłączy-78, długość samych przyłączy wynosi 4 km.

Plan Odnowy Miejscowości Brzezice na lata 2010- 2017

Telefonizacja

Miejscowość jest stelefonizowana, głównym operatorem jest Telekomunikacja Polska SA. i TELE 2. Mieszkańcy korzystają z NEOSTRADY oferowanej przez TP S.A. Teren Brzezic objęty jest zasięgiem telefonii komórkowej Era GSM, PLUS GSM i ORANGE.

Brzezice to miejscowość o charakterze typowo rolniczym zakwalifikowana do II i III klasy ziem. Głównie przeważają małe gospodarstwa rolne, których we wsi jest **117 gospodarstw**, średnia powierzchnia gospodarstw rolnych waha się w granicach 5-7 ha. Głównie uprawiane są zboża rzepaku. Miejscowi rolnicy trudnią się hodowlą bydła i trzody chlewnej. Działalność rolnicza jest podstawowym źródłem utrzymania dla przeważającej części mieszkańców, blisko 50% ludności w wieku produkcyjnym jest zatrudniona w tej właśnie gałęzi gospodarki. Pozostali, którzy nie zajmują się rolnictwem dojeżdżają do pobliskich zakładów pracy (Piaski, Świdnik, Lublin).

W miejscowości brak jest innych pozarolniczych podmiotów gospodarczych, które wpływałyby bezpośrednio na życie mieszkańców.

II. Stan infrastruktury społecznej

Ochotnicza Straż Pożarna w Brzezicach

Jednostka Ochotniczej Straży Pożarnej w Brzezicach zrzesza 76 członków. Realizowane zadania jednostki OSP to:

- prowadzenie działalności mającej na celu zapobieganie pożarom oraz współdziałanie w tym zakresie z Państwową Strażą Pożarną, organami samorządowymi i innymi podmiotami,
- udział w akcjach ratowniczych przeprowadzanych w czasie pożarów, zagrożeń ekologicznych związanych z ochroną środowiska oraz innych klęsk i zdarzeń,
- informowanie ludności o istniejących zagrożeniach pożarowych i ekologicznych oraz sposobach ochrony przed nimi
- działania na rzecz ochrony środowiska,
- wspomaganie rozwoju społeczności lokalnej.
- upowszechnianie, wśród członków kultury fizycznej i sportu oraz prowadzenie działalności kulturalnej i oświatowej

Tabela 2 Wyposażenie jednostki OSP Brzezice

Jednostka OSP	Wyposażenie
OSP Brzezice	<ul style="list-style-type: none">▪ Samochód Star 244▪ Motopompa Po- 3

Plan Odnowy Miejscowości Brzezice na lata 2010- 2017

	<ul style="list-style-type: none">▪ Motopompa Kohler▪ Samochód Żuk A-07
--	--

Źródło: Dane gminy

Działalność jednostki OSP nie ogranicza się tylko do działalności typowo ratowniczo- gaśniczej Strażacy również aktywnie biorą udział w życiu kulturalnym miejscowości poprzez organizowanie gminnych zawodów sportowo – pożarniczych - Gminne Zawody Strażackie.

Koła Gospodyń Wiejskich zrzesza panie, które w trosce o kulturę i obyczaje w miejscowości, próbują reaktywować życie kulturalne w swoim otoczeniu lokalnym, biorąc czynny udział w kultywowaniu i tworzeniu kultury, organizując między innymi takie uroczystości jak; dożynki, odpust parafialny oraz uczestniczą w imprezach międzygminnych. **KGW zrzesza 18 kobiet.**

Koło Gospodyń Wiejskich to dobrowolna, samorządna i niezależna od organów administracji rządowej i jednostek samorządu terytorialnego, społeczno-zawodowa organizacja kobiet wiejskich działająca na podstawie ustawy dnia 8 października 1982 r. o społeczno-zawodowych organizacjach rolników.

Koła Gospodyń Wiejskich mają własne demokratycznie wybierane władze i działają w oparciu o uchwalony regulamin. Zdecydowaną większość członkiń stanowią rolniczki, ale do KGW mogą wstąpić również przedstawicielki innych zawodów: nauczycielki, pielęgniarki, pracownice instytucji obsługujących wieś i rolnictwo.

Cele i zadania KGW;

- Propagowanie i podtrzymywanie dawnych i obecnych tradycji ludowych,
- Prowadzenie działalności na rzecz odnowy i rozwoju poprzez czynny udział członków KGW w życiu wsi,
- Dążenie do poprawy ochrony zdrowia,
- Zagospodarowanie wolnego czasu członkiń KGW,
- Pozyskiwanie środków finansowych na modernizację pomieszczeń w budynku , wyposażenie i dostosowanie do użytkowania.

III. Analiza SWOT

Analiza SWOT jest efektywną metodą identyfikacji kategorii słabych i silnych stron oraz szans i zagrożeń. Przedmiotem analizy może być przedsiębiorstwo, inwestycja lub dowolna organizacja. Zastosowanie analizy SWOT nie ma praktycznie ograniczeń, ponieważ można ją zaimplementować do dowolnego zdarzenia ze sfery działalności człowieka. Głównym celem analizy jest określenie aktualnej i perspektywicznej pozycji przedmiotu analizy SWOT oraz prognoza strategii postępowania. Zakres rodzajowy czynników, które mają wpływ na przedmiot

analizy SWOT jest bardzo szeroki. Z jednej strony są to czynniki zewnętrzne i wewnętrzne, a z drugiej pozytywne i negatywne. Skuteczna ich identyfikacja jest podstawą analizy. Przeprowadzając analizę trzeba dokonać diagnozy określić silne i słabe strony oraz prognozy opisać szanse i zagrożenia

III.1. Strategiczna diagnoza mocnych i słabych stron, szans i zagrożeń, wynikająca z otoczenia rynkowego

Diagnoza mocnych i słabych stron miasta Piaski ma za zadanie opisać szanse rozwoju Brzezic i zagrożenia jakie mogą nastąpić.

Mocne strony czyli atuty (czynniki wewnętrzne pozytywne) to walory miejscowości, które w sposób pozytywny wyróżniają ją w otoczeniu i spośród innych konkurencyjnych miejscowości.

Słabe strony (czynniki wewnętrzne negatywne) są konsekwencją ograniczeń zasobów i niedostatecznych kwalifikacji. Każda miejscowość posiada aspekty funkcjonowania, które ograniczają jej sprawność, ale szybkie i obiektywne rozpoznanie oraz zdefiniowanie może łatwo ograniczyć ich negatywny wpływ.

Szanse (czynniki zewnętrzne pozytywne) to zjawiska i tendencje w otoczeniu, które odpowiednio wykorzystane staną się impulsem do rozwoju oraz osłabiają zagrożenia.

Zagrożenia (czynniki zewnętrzne negatywne) to wszystkie czynniki zewnętrzne, które postrzegamy jako bariery dla rozwoju gminy, utrudnienia, dodatkowe koszty działania.

Szczegółowa analiza aktywów, jakimi dysponuje miejscowość w każdym z prowadzonych interesów zmierza do ustalenia jego atutów (mocnych stron) i słabości jako wyznaczników siły konkurencyjnej miejscowości na obszarze danej gminy i danego województwa. Świadomość własnych atutów i słabości ma podstawowe znaczenie w kształtowaniu realistycznej odnowy miejscowości.

MOCNE STRONY	SŁABE STRONY
<ul style="list-style-type: none"> - Bardzo dobre warunki glebowe i klimatyczne dla prowadzenia działalności rolniczej - Bogate dziedzictwo kulturowe (zabytki) - Dobra baza do rozwoju przetwórstwa żywności (w tym żywności ekologicznej) - Stosunkowo niedaleka odległość od Lublina, Zamościa, co pozwala korzystać z pozytywnego oddziaływania miasta (dostępność do wysokiej jakości usług zdrowotnych, kulturalnych, edukacyjnych) 	<ul style="list-style-type: none"> - Niski stopień integracji społeczności (mała aktywność społeczna, niska świadomość ekologiczna mieszkańców) - Rozdrobnione, niskodochodowe gospodarstwa rolne - Słabo rozwinięta gospodarka odpadami: (dzikie wysypiska, brak sieci kanalizacyjnej) - Niski poziom wykształcenia mieszkańców - Brak przygotowanych terenów pod inwestycje - Brak przedsiębiorczości pozarolniczej - Brak sieci gazowej

Plan Odnowy Miejscowości Brzezice na lata 2010- 2017

	<ul style="list-style-type: none"> - Brak dostępu do Internetu - Brak bazy dydaktycznej, przedszkolnej - Brak infrastruktury sportowej - Brak biblioteki - Brak infrastruktury turystycznej, gastronomicznej, noclegowej - Brak ośrodka medycznego, gabinetów lekarskich, punktów aptecznych - Słabo rozwinięta działalność kulturalne - Brak komunikacji państwowej, prywatnej
SZANSE	ZAGROŻENIA
<ul style="list-style-type: none"> - Wydzielenie terenów pod osadnictwo i inwestycje przemysłowe - Wykorzystanie dogodnego położenia dla rozwoju gospodarczego gminy (wymiana handlowa z sąsiadami ze Wschodu) - Wykorzystanie krajobrazu gminy i walorów przyrodniczych - Wzrost zapotrzebowania na zdrową żywność - Modernizacja i postępująca specjalizacja rolnictwa (rolnictwo ekologiczne, przetwórstwo rolno-spożywcze) i agroturystyki - Wzrost zainteresowania ze strony inwestorów - Rozwój alternatywnych, pozarolniczych źródeł utrzymania mieszkańców wsi - Możliwość skorzystania ze środków pomocowych UE na modernizację i rozbudowę infrastruktury technicznej i społecznej oraz wsparcie dla powstających firm - Rozwój technologii komunikacyjnych np. Internet 	<ul style="list-style-type: none"> - Ucieczka wykształconych i dynamicznych grup społecznych do ośrodków miejskich oraz za granicę - Spadek cen produktów rolnych - Niekorzystna struktura agrarna rolnictwa i przestarzałe metody gospodarowania - Ubożenie społeczeństwa - Mało inicjatyw lokalnych - Starzenie się społeczeństwa - Niski przyrost naturalny - Bezrobocie

IV. Wykaz Planów Inwestycyjnych zadań na lata 2010-2017

Plan Odnowy Miejscowości Brzezice to dokument, który określa strategię działań w sferze społeczno-gospodarczej i związane z tym planowane inwestycje na lata 2010-2017. W okresie objętym Planem Odnowy miejscowości planuje się realizować inwestycje z zakresu:

Plan Odnowy Miejscowości Brzezice na lata 2010- 2017

- **Infrastruktury społeczno- kulturalnej**
- **Infrastruktury informatycznej**
- **Infrastruktury drogowej wraz z infrastrukturą towarzyszącą**

Priorytetowym zadaniem realizowanym w miejscowości Brzezice jest rozbudowa, przebudowa i nadbudowa budynku świetlicy wiejskiej.

Celem planowanej inwestycji jest poszerzenie bazy kulturalnej w miejscowości poprzez adaptację istniejącego budynku na Świetlice Wiejską w miejscowości Brzezice. Realizacja zamierzonego przedsięwzięcia zaspokoi potrzeby kulturalne mieszkańców wsi, zaś odpowiednio przystosowane pomieszczenia stworzą dogodne warunki do kultywowania tradycji lokalnej w miejscowości. Projekt wpisuje się w cele strategiczne PROW 2007-2013, w działanie "Odnowa i rozwój wsi" zaspokajając potrzeby kulturalne mieszkańców.

Planowana do realizacji inwestycja w ramach PROW Odnowa i rozwój wsi będzie polegać na rozbudowie, przebudowie i nadbudowie budynku świetlicy wiejskiej na działce nr geod. 602/1 w Brzezicach, gm. Piaski

Zakres niniejszego projektu obejmuje rozbudowę i nadbudowę budynku świetlicy wiejskiej w Brzezicach. W rozbudowywanej części w piwnicy będzie mieścić się skład opału oraz pomieszczenie gospodarcze, w części rozbudowywanej na parterze będą mieścić się dodatkowe sanitariaty, w tym dla niepełnosprawnych oraz klatka schodowa. Na poddaszu projektowana jest siłownia z zapleczem sanitarnym oraz dodatkowy sanitariat.

Obsługa komunikacyjna i wyposażenie budynku w media:

- obsługa komunikacyjna działki w oparciu o istniejący zjazd z drogi Nr 564;
- budynek ogrzewany – kotłownia na paliwo stałe,
- zaopatrzenie w energię elektryczną – z istniejącego przyłącza elektroenergetycznego,
- zaopatrzenie w wodę z istniejącego przyłącza wodociągowego;
- odprowadzenie ścieków bytowych – do istniejącego osadnika ścieków;
- odprowadzenie wód opadowych z dachu poprzez rynny i rury spustowe na powierzchnię działki;
- odpady stałe są gromadzone w szczelnych pojemnikach metalowych, czasowo wywożone na wysypisko śmieci.

Dane ogólne obiektu świetlicy wiejskiej:

- długość - 28,23 m
- szerokość - 22,58 m

Plan Odnowy Miejscowości Brzezice na lata 2010- 2017

- wysokość - 7,73 m
- kubatura brutto - 2636,00 m³

Istniejący stan zagospodarowania terenu

Przedmiotowa działka obecnie jest zabudowana budynkiem świetlicy wiejskiej, remizy oraz drewnianą wolnostojącą WC. Budynek świetlicy wiejskiej w Brzezicach jest obiektem parterowym z częściowym poddaszem oraz częściowym podpiwniczeniem. Działka jest nieogrodzona oraz częściowo utwardzona kostką betonową.

Ekspertyza techniczna istniejącego budynku obecnie:

- budynek parterowy, częściowo podpiwniczony,
- konstrukcja ścian murowana z pustaków gazobetonowych gr. 38 cm
- strop Kleina – belki stalowe I 160 co 100-110 cm z wypełnieniem bloczkami belitowymi gr. 7 cm,
- dach drewniany krokwiowy-płatwiowy,
- pokrycie z blachy trapezowej,
- okna i drzwi – drewniane i PCV,
- posadzki – betonowe, deski;
- tynki wewnętrzne – cementowo-wapienne,
- tynki zewnętrzne – cementowo-wapienne.

Projektowane zagospodarowanie działki będzie polegało na rozbudowie i nadbudowie budynku świetlicy wiejskiej w technologii murowanej z dachem wielospadowym pokrytym blachą trapezową na konstrukcji drewnianej.

Działka przeznaczona pod inwestycję zlokalizowana jest na terenie nieobjętym strefą ochrony konserwatorskiej. Ponadto projektowana inwestycja jest realizowana według projektów budowlanych o rozwiązaniach materiałowych ujętych w opisie technicznym i rysunkach, nie zalicza się do szczególnie szkodliwych dla środowiska i zdrowia ludzi, jak również nie pogorszy stan środowiska oraz nie spowoduje kolizji z kwalifikacją zagospodarowania przestrzennego terenu, na którym będzie zlokalizowana.

Powierzchnia terenu na działce nr geod. 602/1:

- pow. terenu na działce - 1600,00 m²
- pow. zabud. proj. rozbudowy budynku świetlicy - 35,20 m²
- pow. zabud. istniejącego budynku świetlicy - 335,00 m²
- pow. zabud. istniejącego budynku świetlicy(garaże) - 109,80 m²
- pow. zabud. istniejącego budynku drewnianej WC - 7,50 m²

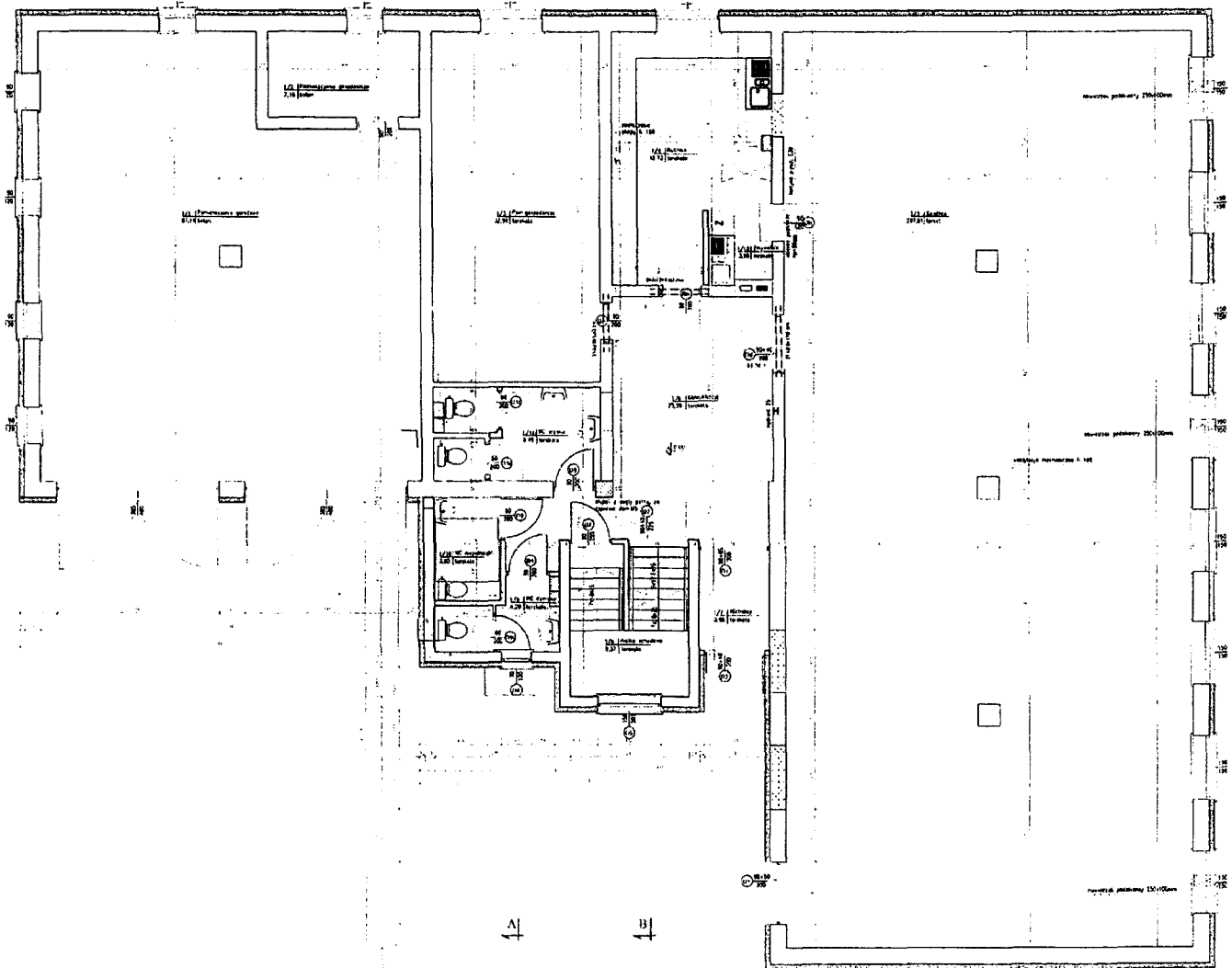
Plan Odnowy Miejscowości Brzezice na lata 2010- 2017

- pow. proj. dojeść i dojazdów - 330,00 m²
- pow. zieleni - 782,50 m²

Budynek został podzielony na trzy części:

- strefa I - garaże - część parterowa przeznaczona do garażowania dwóch wozów strażackich (koszt wyodrębniony kosztorysowo, zaliczony do kosztu niekwalifikowanego)
- strefa II - świetlica (parter + poddasze)
- strefa III - świetlica (parter) - sala pom. Nr 1/5
- strefa IV - świetlica (piwnica) - zlokalizowane są pomieszczenia kotłowni, składu opału oraz pomieszczenie gospodarcze.

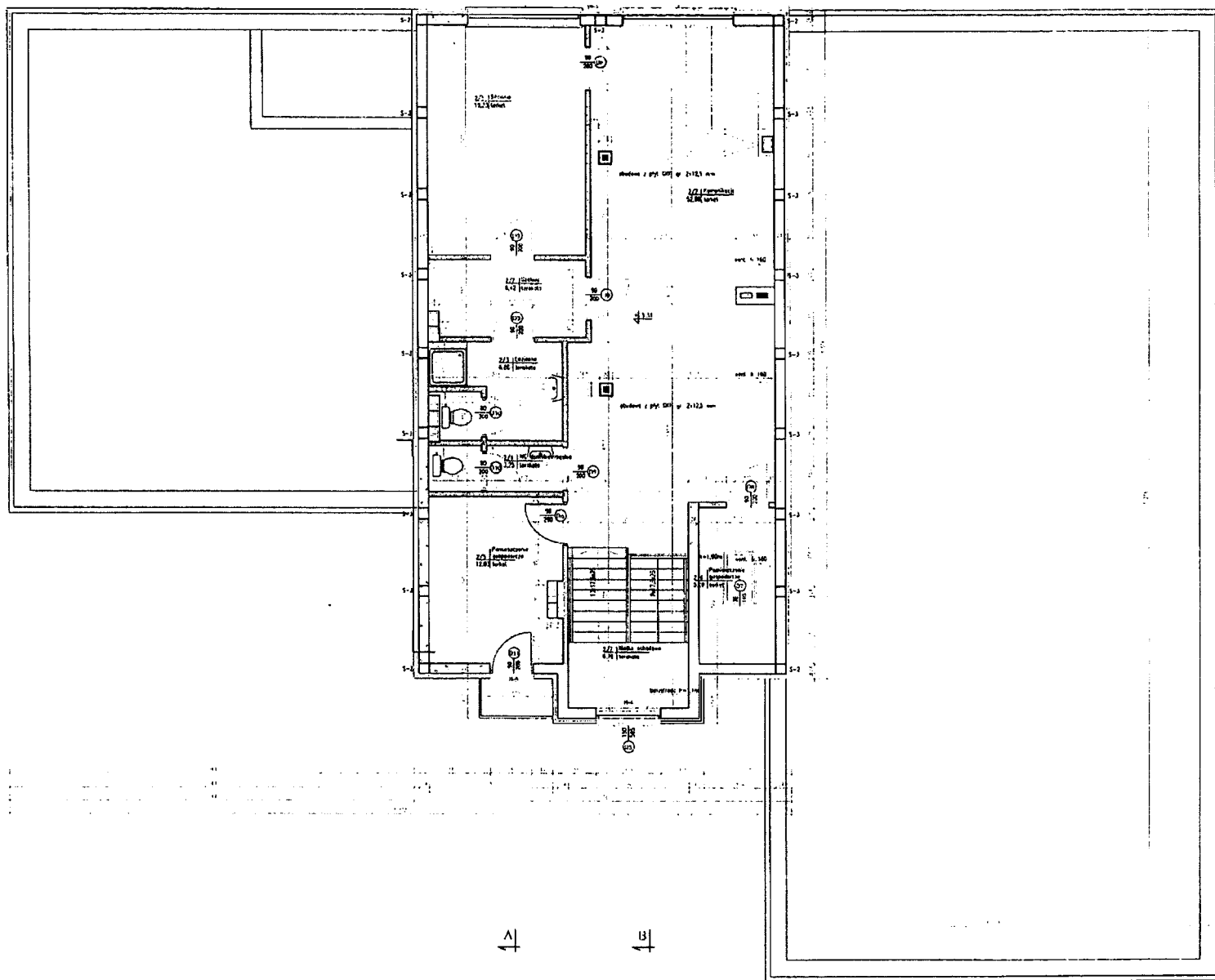
Rysunek 4 RZUT PARTERU



Źródło: Dane Gminy.

Plan Odnowy Miejscowości Brzezice na lata 2010- 2017

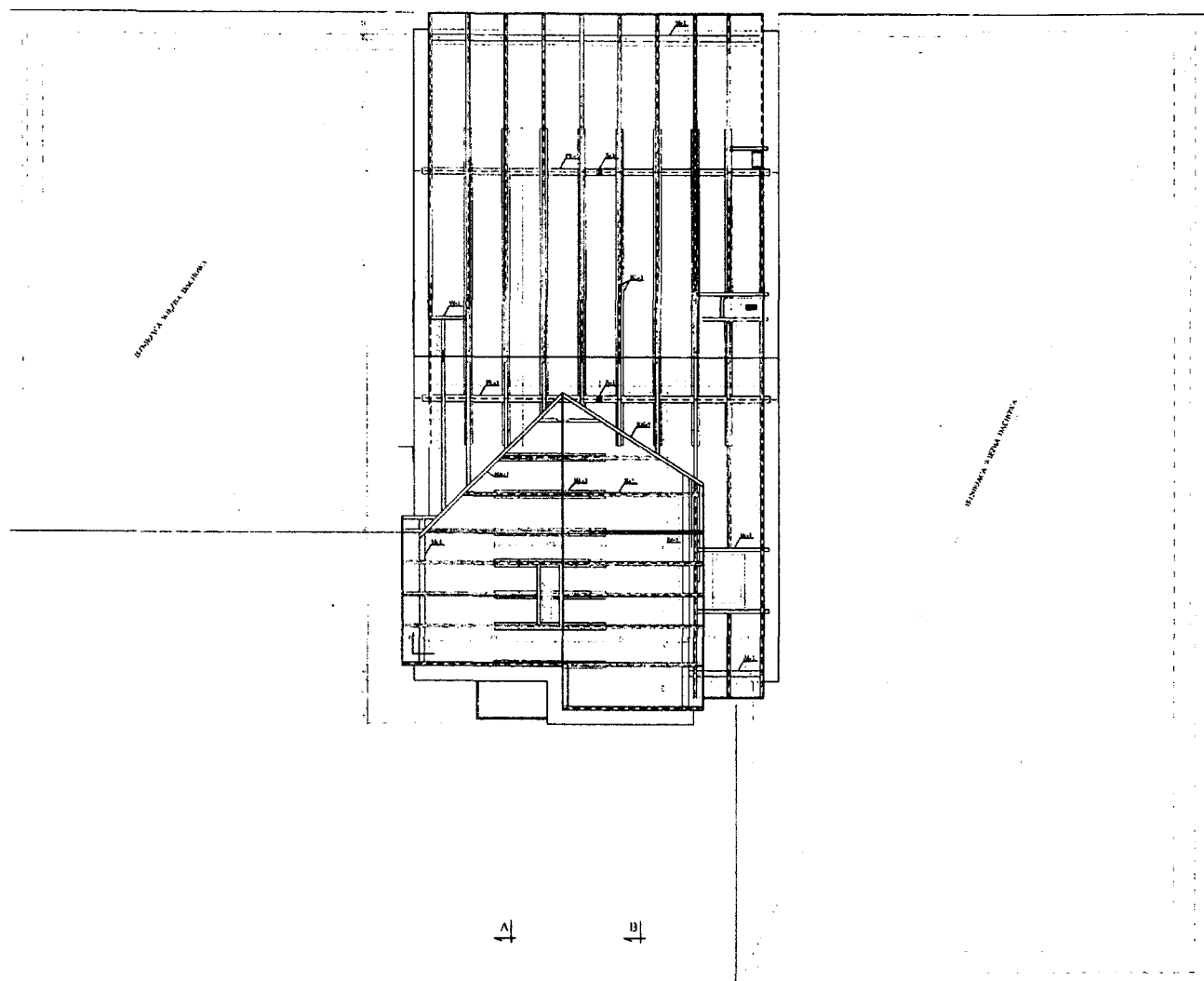
Rysunek 5 RZUT PODDASZA



Źródło: Dane Gminy.

Rysunek 6 RZUT KONSTRUKCJI DACHU

Plan Odnowy Miejscowości Brzezice na lata 2010- 2017

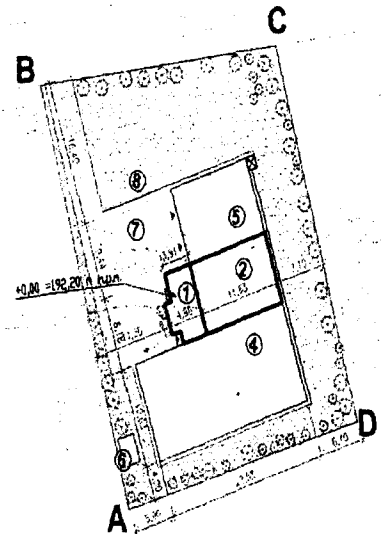


Źródło: Dane Gminy.

Rysunek 7 Położenie planowanej inwestycji w miejscowości Brzezice.

Zródło: Dane Gminy.

PROJEKT ZAGOSPODAROWANIA DZIAŁKI NR 602/ 1 W BRZEŻICACH
 skala 1:500



Investor i adres : Ochotnicza Straż Pożarna w Brzeżicach
 Brzeżice, 21-050 Piaski

Oblek i adres: Budynek świetlicy wiejskiej
 Brzeżice, 21-050 Piaski
 dz.nr geod. 602/ 1

- LEGENDA:
1. Projektowana rozbudowa budynku świetlicy
 2. Projektowana nadbudowa budynku świetlicy
 3. Projektowane utworzone miejsce do ustawienia szczeknych pojemników na odpady stałe
 4. Istniejący budynek świetlicy
 5. Istniejący budynek świetlicy
 6. Istniejący budynek drewnianej WC
 7. Istniejące dojścia i dojazdy z kostki betonowej
 8. Linia elektroenergetyczna do przebudowy

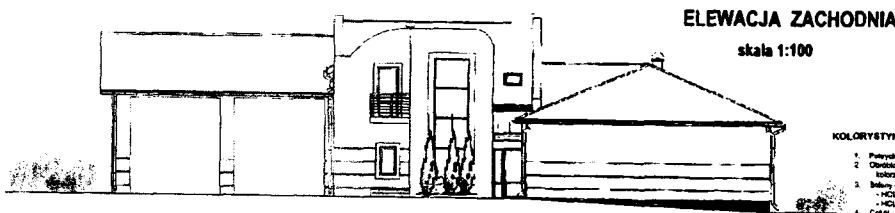
usługi projektowe
 Paweł DREBIEK

dd
 studio

PODOBÓRZE 17A
 21-222 PODOBÓRZE 28
 TEL.: 504 277 728 513 120 415
 drebek@poczta.onet.pl

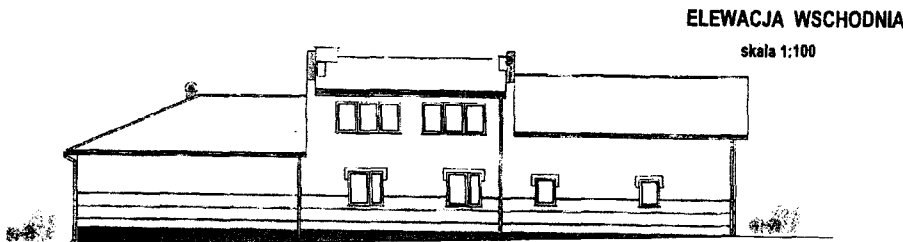
Odbiór i adres: Świetlica wiejska Brzeżice, 21-050 Piaski dz.nr geod. 602/1			rys. Nr.:
Nazwa rysunku: PROJEKT ZAGOSPODAROWANIA DZIAŁKI NR GEOD. 602/ 1 W BRZEŻICACH			1
Imię i Nazwisko	Funkcja / Nr. uprawnień	Podpis	Data:
tech. Paweł Drebek inż. Mirosław Drebek			maj 2010 r.
mgr inż. arch. Józef Ojnal	11/99		SKALA: 1:500
mgr inż. arch.			

Plan Odnowy Miejscowości Brzezice na lata 2010- 2017

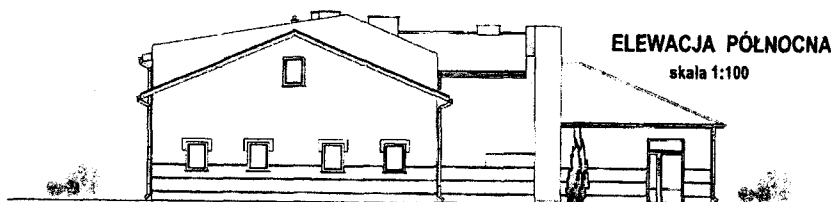


KOLORYSTYKA:

1. Płyty drewniane - lakier impregnowany - kolor RAL 8004
2. Okładki blaszane, tylny i zewnętrzny blatownicy metalowe - blacha posrebrzona w kolorze brązowym - RAL 8004
3. Białe - tynk mineralny Maxipor - wg kolorystyki palety barw BALMIT - HOLIDAY 2007 kolor 01 - jasnozielony biały
4. HOLIDAY 2003 kolor 06 - jasny szary
5. Ciepły - tynk mineralny - Elastik Maxipor 70 80 wg kolorystyki palety barw BALMIT
6. Siarka ciemna PCV - kolor ściek
7. Blakocyna - stal nierdzewna

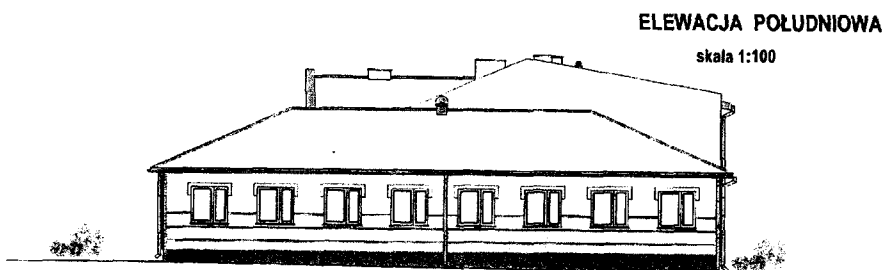


d d studio		usługi projektowe	
ul. Piłsudskiego 17A 41-100 Brzezice		Poczta 883816	
Nazwa rysunku: ELEWACJA ZACHODNIA i WSCHODNIA		PVL Nr: 15	
Data: 15.05.2010		Dział: 101	
Skala: 1:100		Czas: 2010 r.	
Projektant: 42963		Skala: 1:100	



KOLORYSTYKA:

1. Płyty drewniane - lakier impregnowany - kolor RAL 8004
2. Okładki blaszane, tylny i zewnętrzny blatownicy metalowe - blacha posrebrzona w kolorze brązowym - RAL 8004
3. Białe - tynk mineralny Maxipor - wg kolorystyki palety barw BALMIT - HOLIDAY 2007 kolor 01 - jasnozielony biały
4. HOLIDAY 2003 kolor 06 - jasny szary
5. Siarka ciemna PCV - kolor ściek
6. Siarka ciemna PCV - kolor ściek
7. Blakocyna - stal nierdzewna



d d studio		usługi projektowe	
ul. Piłsudskiego 17A 41-100 Brzezice		Poczta 883816	
Nazwa rysunku: ELEWACJA PÓLNOCNIA i POŁUDNIOWA		PVL Nr: 16	
Data: 15.05.2010		Dział: 101	
Skala: 1:100		Czas: 2010 r.	
Projektant: 42963		Skala: 1:100	

Źródło: Dane Gminy.

Opisane poniżej wyposażenie jest niezbędne do prowadzenia działalności statutowej zarówno Świetlicy wiejskiej jak i grup społeczno- kulturalnych (np. organizacja koncertów, imprez lokalnych, przedstawień teatralnych, artystycznych, konkursy kulinarne, zajęcia pozalekcyjne). Zakupione wyposażenie w ramach projektu, przez 5 lat od zakończenia jego realizacji będzie na wyposażeniu Świetlicy Wiejskiej.

Wyposażenie obiektu w niezbędne do funkcjonowania środka trwałe:

- Krzesła

Plan Odnowy Miejscowości Brzezice na lata 2010- 2017

- Stół do tenisa stołowego
- Rakiety do tenisa stołowego
- Siatka do tenisa stołowego
- Stół do snookera
- Telewizor LCD
- Projektor multimedialny + ekran
- laptop
- Zestaw komputerowy z monitorem
- Kuchenka gazowo-elektryczna
- Zmywarka do naczyń
- Chłodziarko-zamrażarka
- Zestaw garnków
- Serwis obiadowy (9x12 osób)
- Sztućce dla 100 osób
- Drukarka Laserowa- kolorowa
- Zestaw Hi-Fi kina domowego
- Zestaw mebli kuchennych
- Biurko komputerowe
- Stół (200/80/76)
- Zestaw kulturystyczny
- Stół (150/80/76)
- Zestaw noży

Nazwa zadania:	Adaptacja Strażnicy OSP na świetlicę wiejską w Brzezicach
Beneficjent	Gmina Piaski
Lokalizacja zadania:	Brzezice, gmina Piaski
Okres realizacji	2011
Koszt zadania (brutto):	1 050 297 zł

Plan Odnowy Miejscowości Brzezice na lata 2010- 2017

Zrealizowany projekt pozwoli na stworzenie odpowiednich warunków do organizacji zajęć kulturalnych, rozrywkowych i sportowych w ciągu całego roku dla dzieci, młodzieży i starszych mieszkańców Brzezic.

Przystosowanie bazy lokalowej do pojawiających się potrzeb, znacznie polepszy standard i jakość pomieszczeń oraz ich bezpieczeństwo. Przystosowane pomieszczenia będą służyć jako sala do gier i zabaw świetlicowych, sala taneczna, a także pomieszczenia staną się miejscem do organizacji zebrań wiejskich dla członków istniejących organizacji społecznych. Eksploatacja obiektu prowadzona będzie na zasadzie ogólnej dostępności mieszkańców. Obiekt pozwoli na zagospodarowanie wolnego czasu młodzieży w dni wolne od zajęć lekcyjnych i w okresach ferii poprzez organizację szeregu zajęć sportowych, imprez kulturalnych /"Jasełka"/ oraz stworzy bardzo dogodne warunki do działalności miejscowych grup kulturalnych, sportowych / LKS Sparta, Koło Gospodyń Wiejskich/. Dom Kultury stanie się dobrym miejscem do organizowania i tworzenia wystaw, co stworzy młodym twórcom ludowym możliwość zaprezentowania swoich dzieł i wyrobów szerokiej publiczności.

Pozostałe planowane inwestycje w Brzezicach zostały przedstawione w poniższej tabeli.

Tabela 3 Inwestycje w miejscowości

Nazwa zadania:	Remont dróg gminnych
Beneficjent	Gmina Piaski
Lokalizacja zadania:	Brzezice, gmina Piaski
Cel/przeznaczenie	Celem realizacji niniejszego projektu (jako korzyść długoterminowa) jest remont lokalnej infrastruktury drogowej w Brzezicach. Istniejąca sieć dróg nie jest w stanie zaspokoić rosnących potrzeb transportowych ludności i gospodarki ze względu na zły stan techniczny, niedostateczne parametry oraz niski poziom bezpieczeństwa. Stanowi to barierę utrudniającą rozwój społeczny i gospodarczy, a tym samym jej konkurencyjność.
Okres realizacji	2011-2012
Koszt zadania:	500 000 zł
Źródło finansowania	Budżet gminy , RPO WL
Nazwa zadania:	Wirtualne Powiaty. Budowa społeczeństwa informacyjnego na Lubelszczyźnie. Etap III
Beneficjent	Gmina Piaski
Lokalizacja zadania:	Brzezice, gmina Piaski

Plan Odnowy Miejscowości Brzezice na lata 2010- 2017

Cel/przeznaczenie	Celem planowanej inwestycji jest rozwój społeczeństwa informacyjnego, poprzez zwiększenie powszechności dostępu do internetu.
Okres realizacji	2012
Koszt zadania:	30 000 zł
Źródło finansowania	Budżet gminy
Nazwa zadania:	Budowa ścieżki rowerowej wzdłuż rzeki Gielczew
Beneficjent	Gmina Piaski
Lokalizacja zadania:	Brzezice, gmina Piaski
Cel/przeznaczenie	Celem realizacji projektu będzie poprawa jakości wewnętrznej sieci połączeń komunikacyjnych i atrakcyjności turystycznej obszaru.
Okres realizacji	2013
Koszt zadania:	300 000 zł
Źródło finansowania	PROW Odnowa i rozwój wsi, budżet gminy

Źródło: Dane Gminy.

Spis tabel

Tabela 1 Liczba mieszkańców Brzezice w latach 2005- 2009.....	9
Tabela 2 Wyposażenie jednostki OSP Brzezice	11
Tabela 3 Inwestycje w miejscowości.....	23

Spis rysunków

Rysunek 1 Położenie miejscowości Brzezice w Gminie Piaski.....	6
Rysunek 2 Dwór w Brzezicach.....	7
Rysunek 3 Liczba ludności.....	9
Rysunek 4 RZUT PARTERU	17
Rysunek 5 RZUT PODDASZA	18
Rysunek 6 RZUT KONSTRUKCJI DACHU	18
Rysunek 7 Położenie planowanej inwestycji w miejscowości Brzezice.....	19
Rysunek 8 Wizualizacja Świetlicy Wiejskiej w Brzezicach.....	20